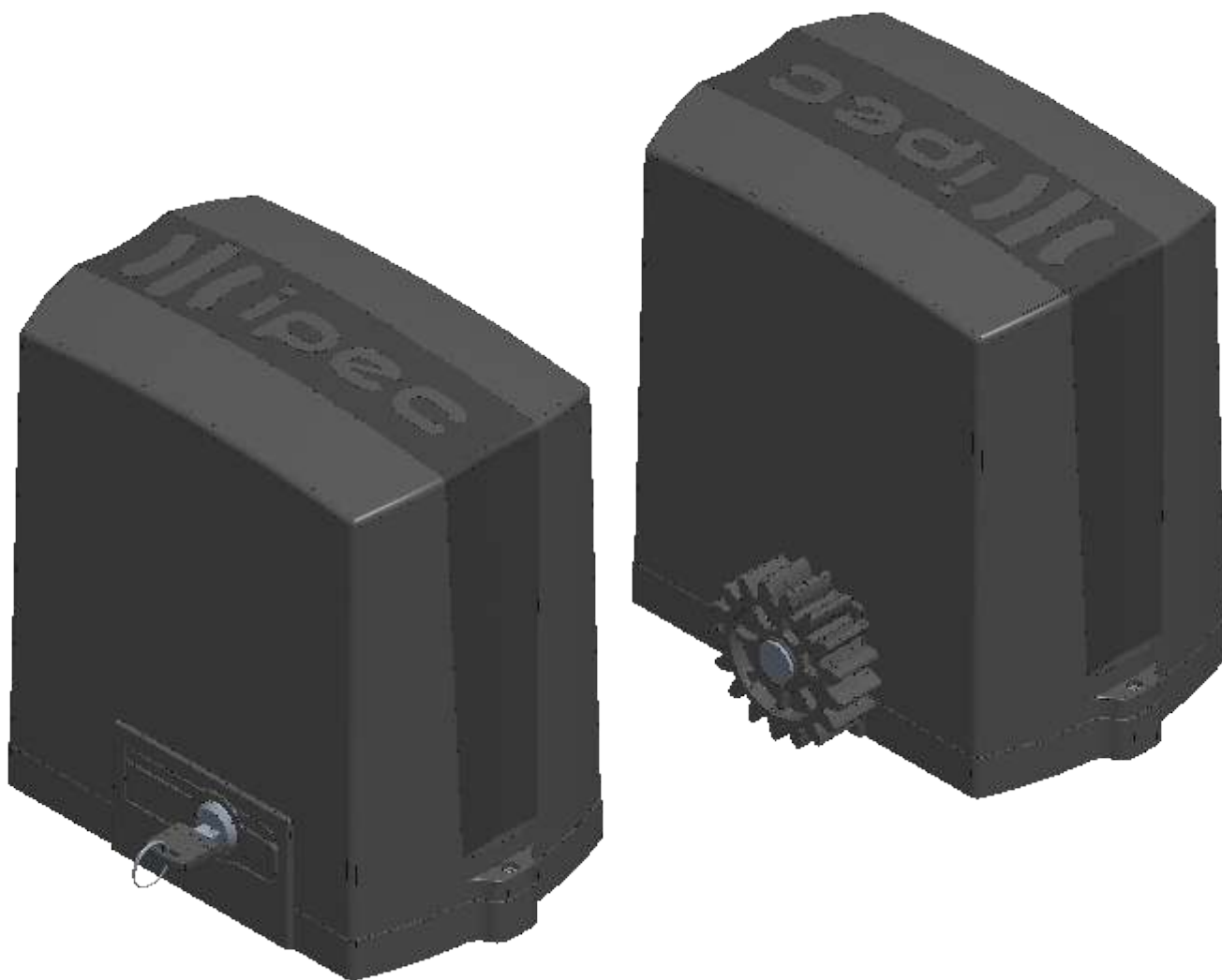


Idealle

MOVIMENTADOR PARA PORTÃO DESLIZANTE



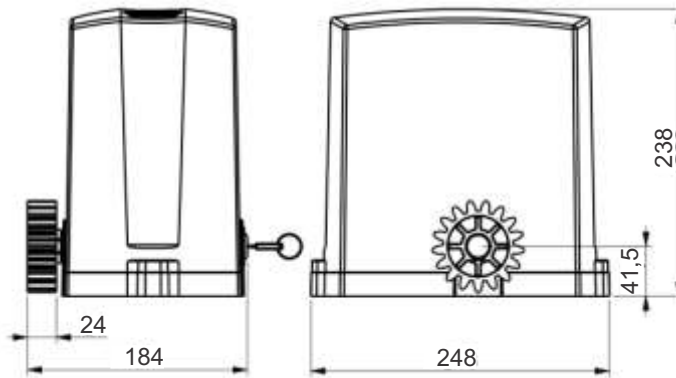
Parabéns, você adquiriu um produto com selo de qualidade máxima IPEEC. Utilizando a mais alta tecnologia desde o desenvolvimento até a expedição do produto, proporcionando conforto e comodidade para seu dia a dia.



ATENÇÃO

Antes da instalação e utilização deste equipamento, leia e siga todas as instruções contidas neste manual.

DIMENSÕES E DADOS TÉCNICOS



MODELOS	X300	VELOCE X300	X450	VELOCE X450	X600
Alimentação	127 ou 220Vac	127 ou 220Vac	127 ou 220Vac	127 ou 220Vac	127 ou 220Vac
Frequência	60Hz	60Hz	60Hz	60Hz	60Hz
Ciclos por hora	25	25	30	30	35
Peso max. do portão	300Kg	300Kg	450Kg	450Kg	600Kg
Velocidade	3mt - 12seg	3mt - 7seg	3mt - 12seg	3mt - 7seg	3mt - 12seg
Central de comando	X2 STANDAR	X3 PLUS	X3 PLUS	X3 FULL ST	X3 FULL ST
Temp. de trabalho	-5°C à 50°C	-5°C à 50°C	-5°C à 50°C	-5°C à 50°C	-5°C à 50°C
Classe isolamento	I	I	I	I	I
Grau de proteção	IPX4	IPX4	IPX4	IPX4	IPX4

OBSERVAÇÃO

Os tempos de abertura são teóricos e pode variar conforme dimensão, peso, condição de deslocamento do portão e configuração da central de comando. Os dados acima e do equipamento estão sujeitos à alteração sem aviso prévio!



ADVERTÊNCIA

Antes de instalar e utilizar o MOVIMENTADOR IDEALLE IPEC, leia rigorosamente as instruções contidas neste manual, a instalação incorreta do equipamento poderá causar ferimentos graves.

- Equipamento de uso exclusivo para automação de portões, e não é destinado para portão que possua porta social integrada.
- Certifique que o aparelho seja instalado internamente e que o portão não invada a via pública.
- Verifique as características do portão a ser automatizado, e se certifique que as mesmas são compatíveis com a descrição do produto.
- É necessário garantir que o risco de aprisionamento das partes móveis e fixas do portão seja evitado, deslizando livremente em todo seu percurso de abertura e fechamento.
- Conforme norma de instalações elétricas (NBR 5410), é obrigatório a instalação de um dispositivo de desligamento (DISJUNTOR BIPOLAR 10A- NÃO INCLUSO), que deve ser incorporado a fiação fixa.
- Para instalação do movimentador em áreas externas, é obrigatório o uso de cabo de ligação de 2,5mm de policloroplene, atendendo a norma (60245 IEC 57). OBS.: CABO NÃO INCLUSO.
- Para instalação elétrica fixa, é recomendado a utilização de cabos com uma seção mínima de 2,5mm.
- O movimentador tem isolamento CLASSE I e necessita de aterramento, utilize um fio terra de seção mínima de 2,5mm que deve ser conectado entre o terminal do equipamento e ao aterramento da residência, este não deve passar por nenhum dispositivo de desligamento e toda a instalação elétrica deve atender a norma técnica NBR5410.
- Não ligue o aparelho a rede elétrica até que o mesmo seja instalado por completo, e desligue a rede elétrica antes de efetuar algum ajuste, limpeza ou manutenção na instalação.
- A utilização deste equipamento não é destinado a pessoas com capacidades físicas, sensoriais ou mentais reduzidas, ou por pessoas com falta de experiência e conhecimento (inclusive crianças), ao menos que tenham recebido instruções referentes à utilização do aparelho ou estejam sob a supervisão de uma pessoa responsável pela sua segurança.
- Mantenha os comandos automáticos do movimentador (controle remoto, interruptores, etc.) fora do alcance de crianças, e recomenda-se que as mesmas sejam vigiadas para assegurar que elas não estejam brincando com o aparelho ou próximas.
- É obrigatório o uso de sensores antiesmagamento (FOTOCÉLULA IPEC IR15 ou IR15 MINI) na instalação do movimentador. OBS.: FOTOCÉLULA NÃO INCLUSA.
- Em seu funcionamento automático, manter as pessoas distantes até que o portão esteja completamente fechado ou aberto.
- Examine frequentemente a instalação para detectar desequilíbrios, danos, sistema de segurança e percurso de abertura e fechamento. Não utilize o aparelho se reparos ou ajustes forem necessários.
- Para efetuar a manutenção o usuário deverá utilizar-se de um profissional qualificado, e é obrigatório o uso de peças originais na manutenção do movimentador IDEALLE IPEC, caso não sejam originais a empresa não se responsabiliza por possíveis danos ou acidentes causados.
- Não utilizar o equipamento sem suas carenagens de proteções.
- A instalação deverá ser feita por um profissional especializado e que tenha conhecimento dos dispositivos de proteção contra acidentes relativos à portões e portas automatizadas.
- Após a instalação, o instalador deve repassar ao usuário todas as informações referentes ao funcionamento, destravamento de emergência e entregar o manual ao usuário.

INSTALAÇÃO DO EQUIPAMENTO

FERRAMENTAS NECESSÁRIAS PARA INSTALAÇÃO

Alicate universal, arco de serra, máquina de solda, lixadeira, furadeira, esquadro, nível, trena, martelo, chave de fenda, chave phillips, jogo de chave fixa e multímetro.



VERIFICAÇÕES INICIAIS

Para uma instalação eficaz e um perfeito funcionamento do movimentador, verifique se o portão está em boas condições mecânicas.

Abra o portão manualmente, o esforço deve ser mínimo para realizar a abertura e o fechamento na extensão total do percurso.

Verifique se o portão apresenta uma boa estrutura mecânica, que deve ser resistente, sólida, rígida e estável.

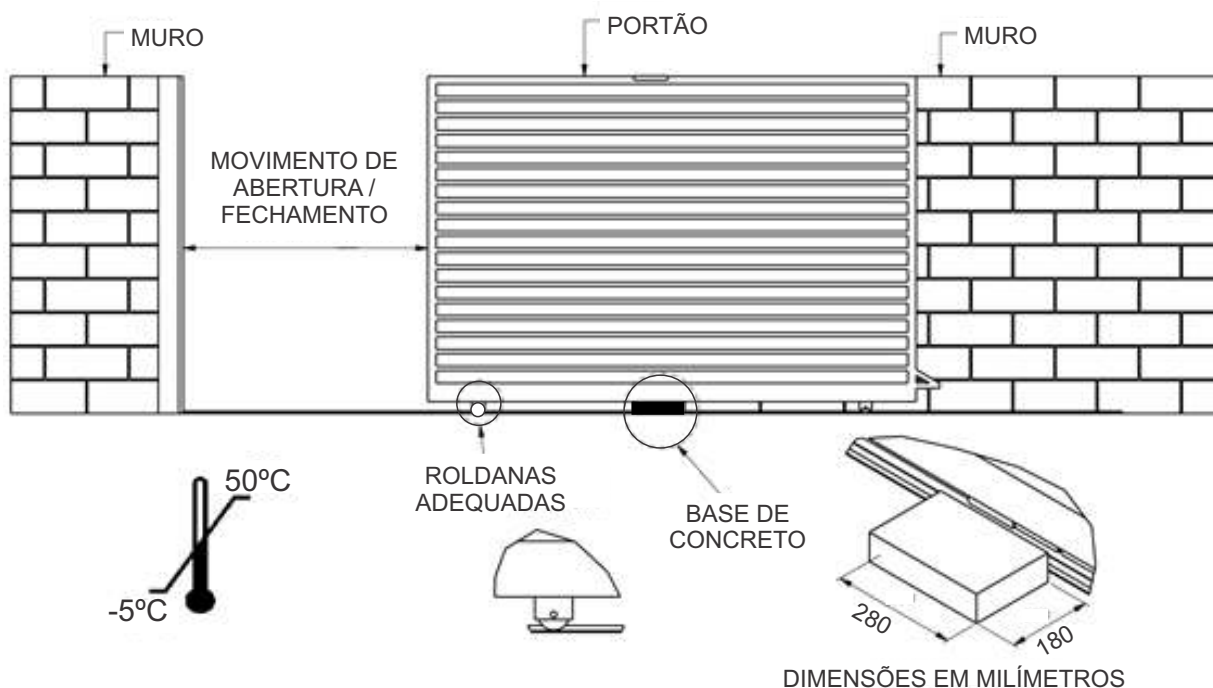
As roldanas devem ser adequadas para o comprimento e peso do portão, de modo que, o portão tenha estabilidade em todo seu deslocamento.

Verificar se o piso para a instalação do movimentador está firme, consistente e nivelado para que realize a fixação do equipamento com parafusos. Caso não esteja de acordo, providencie uma base de concreto ou uma base ajustável. As dimensões das bases deverão ser apropriadas para o movimentador.

Certifique-se que não há acúmulo de água no local que será instalado.

O trilho de deslizamento do portão deverá ser perfeitamente retilíneo, nivelado, desobstruído periodicamente de qualquer elemento ou sujeira que dificulte o deslizamento das roldanas em toda sua extensão.

Verifique se a temperatura ambiente está adequada conforme especificado na etiqueta do produto.

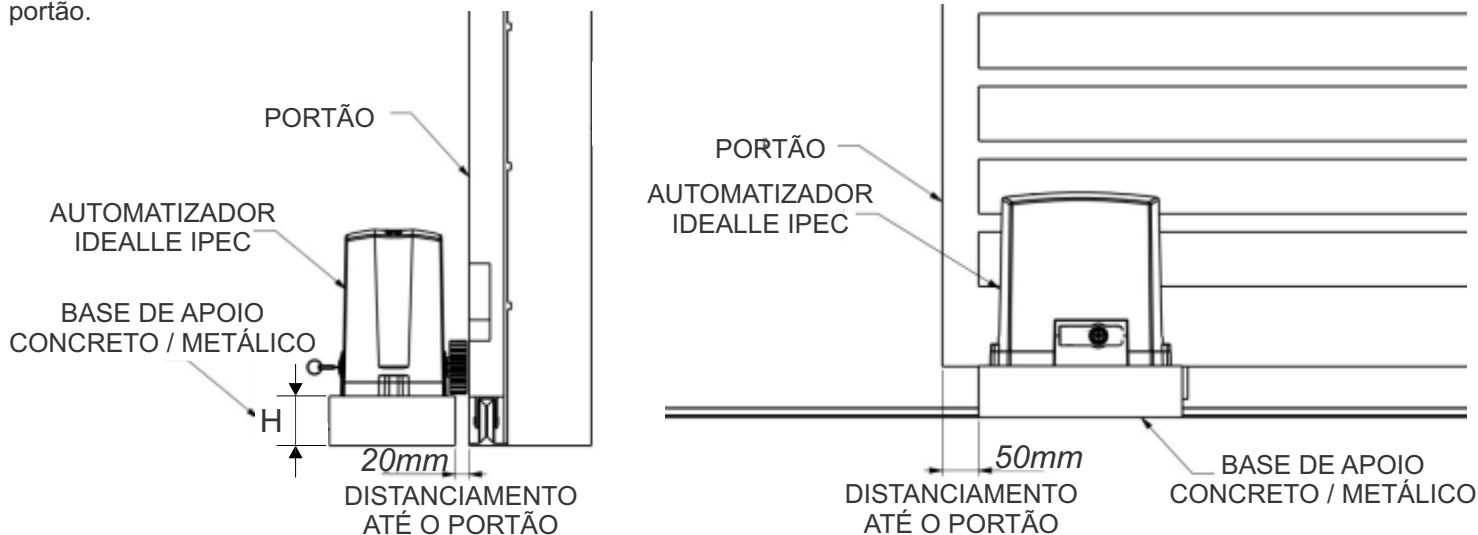


FIXAÇÃO DO MOVIMENTADOR

As dimensões da base de concreto ou base metálica devem ser apropriadas para as dimensões do automatizador em uma altura (H) de no mínimo 80 mm acima do piso, e aproximadamente 200mm abaixo do piso (concreto).

A base deve ser posicionada lateralmente à uma distância de 20mm paralela a face da folha do portão.

Com o portão totalmente aberto, posicione a base obedecendo uma distância de 50mm referente a extremidade da folha do portão.

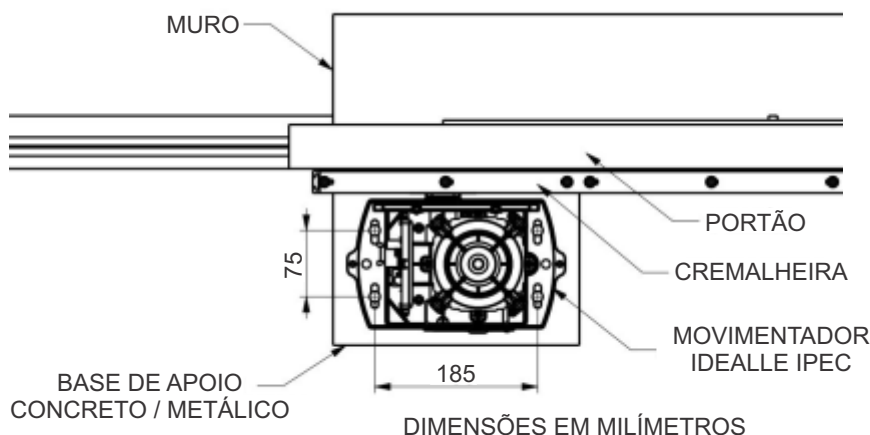


Posicione o equipamento sobre a base de concreto, apoie a cremalheira alinhada sobre a engrenagem de saída do movimentador, encostando-a na folha do portão.

Verifique se o movimentador está perfeitamente alinhado com o portão, e faça a marcação dos furos na base de concreto de acordo com as dimensões especificadas (75x185mm).

Retire o equipamento e fure nos quatro pontos marcados para a colocação das buchas plásticas que acompanha o kit de instalação (BUCHAPLASTICANº12).

Posicione novamente o movimentador alinhado ao portão, e utilizando uma chave apropriada, aparafuse-o na base de concreto utilizando os parafusos e arruelas, itens contidos no kit de instalação (PARAF. S 5/16"x3").



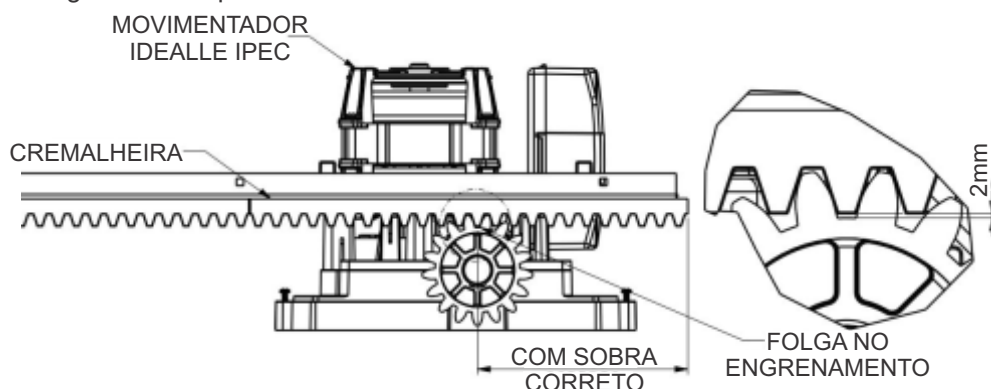
INSTALAÇÃO DA CREMALHEIRA

Para fixar a cremalheira, o movimentador deve estar destravado.

Com o movimentador já fixado sobre a base, posicione a cremalheira sobre a engrenagem de tração e alinhada ao portão.

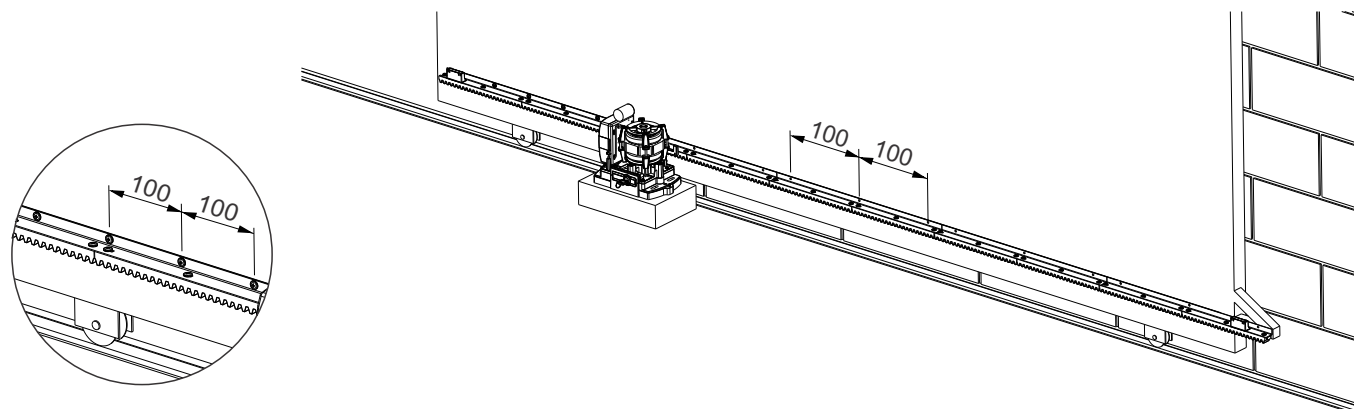
Deixe uma sobra de dentes da cremalheira com relação à engrenagem de tração, verifique este caso com o portão totalmente aberto e totalmente fechado. Fazendo isso, você irá evitar transtornos como por exemplo, o não engrenamento do conjunto ENGRENAGEM e CREMALHEIRA.

É necessário deixar uma pequena folga de 2 mm entre o topo do dente da engrenagem e o fundo do dente da cremalheira, importante manter essa folga em todo o percurso da cremalheira.



Em seguida, fixe a cremalheira em toda a extensão do portão com solda elétrica ou parafusos, mantendo um intervalo de fixação de aproximadamente 100mm.

Após a instalação da cremalheira, reaperte os parafusos de fixação do movimentador.



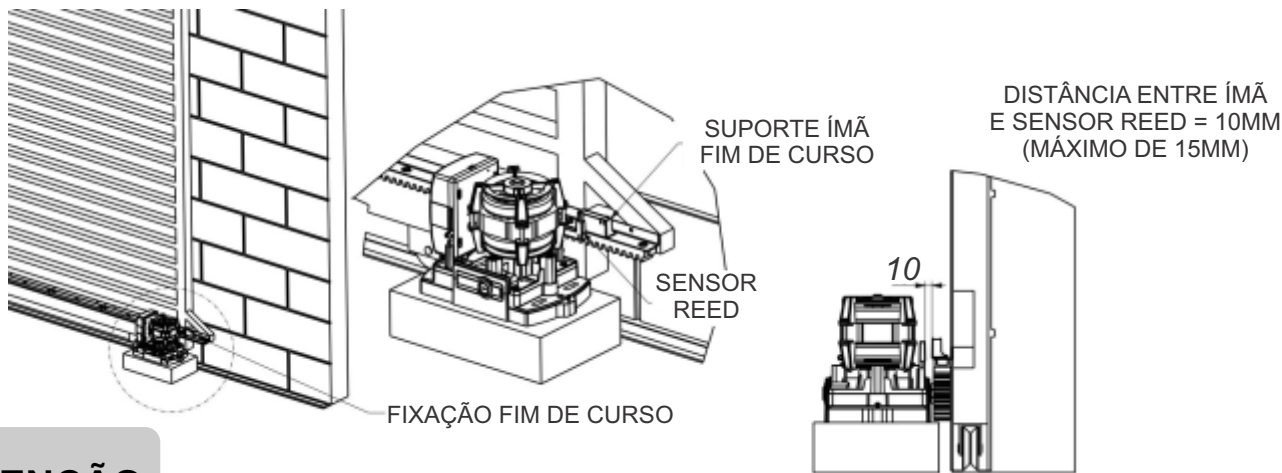
FIXAÇÃO DOS ÍMÃS FIM DE CURSO

Os ímãs fim de curso devem ser fixados nas extremidades da cremalheira para limitar o percurso de abertura e fechamento do portão.

Com o portão fechado, apoie o suporte do ímã sobre a cremalheira, posicionando de frente com o SENSOR REED de fechamento do movimentador à uma distância de 10mm, fixe com parafusos que os acompanham.

Abra o portão e repita este mesmo processo na outra extremidade, referenciando o suporte do ímã de frente ao SENSOR REED de abertura.

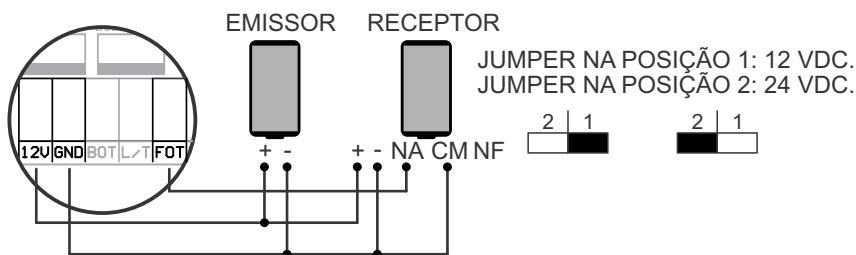
Depois de fixados, faça os ajustes finais deslocando os para o lado conforme os pontos desejados.



ATENÇÃO

Para a instalação do movimentador e devida segurança do usuário é obrigatório o uso de sensor antiesmagamento (FOTOCÉLULA-IPEC).

As fotocélulas são dispositivos de segurança externos, conectados a central e fixadas na parte interna da residência. Posicionadas nas extremidades do portão, em uma altura ideal que possibilite a detecção de pessoas, animais e veículos evitando assim o impacto do portão no movimento automático de fechamento.

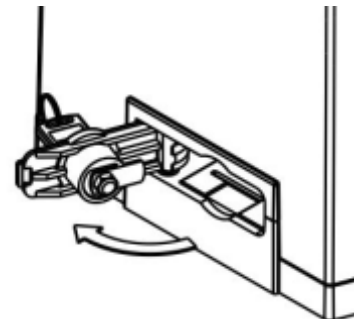
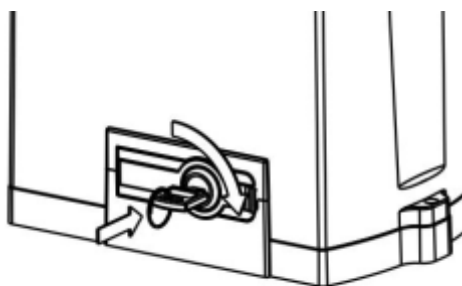
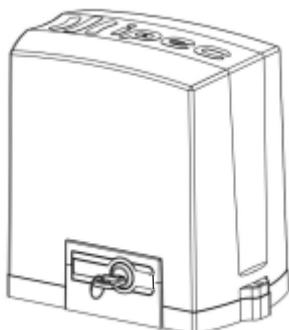


FUNCIONAMENTO MANUAL

Na falta de energia elétrica, este equipamento possui um sistema de destravamento por chave que permite abrir e fechar o portão manualmente.

Insira a chave do destravamento na fechadura do produto, gire 90° no sentido horário.

Puxe a alavanca para o lado esquerdo até seu limite de abertura, após isto o equipamento já pode ser utilizado manualmente.

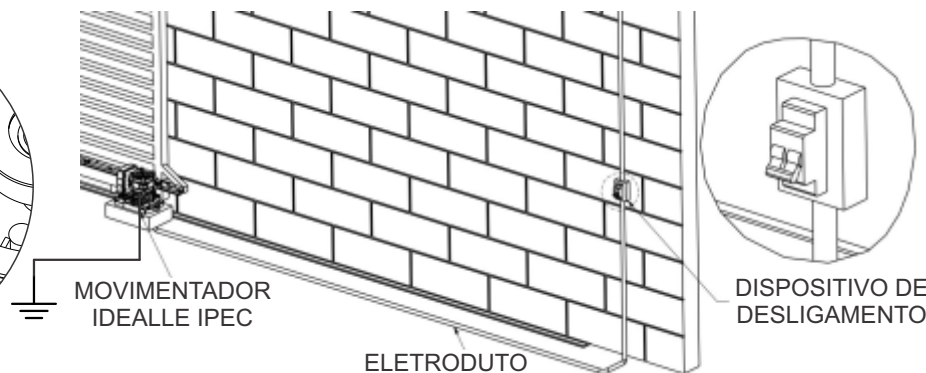


MEIO DE DESLIGAMENTO E CONEXÃO DO ATERRAMENTO

Para o desligamento total do equipamento, é necessário o uso de um dispositivo de segurança que deve ser incorporado a fiação fixa e localizado próximo ao movimentador, como disjuntores, chave ON/OFF, etc.

ATENÇÃO

O dispositivo deve garantir o desligamento total do equipamento, exceto o fio de aterramento. Conecte o fio de aterramento no terminal destinado para essa finalidade.



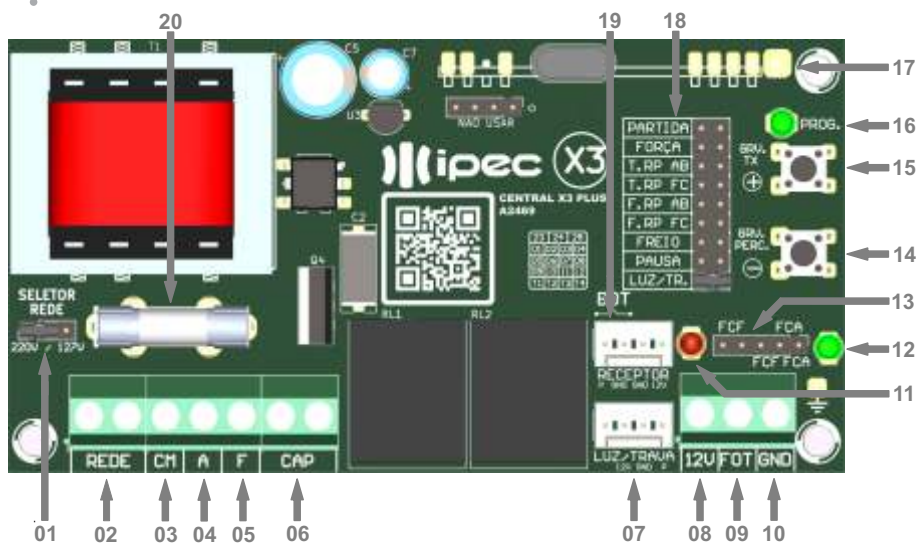
VERIFICANDO A INSTALAÇÃO

Ao término da instalação do movimentador, verifique se o mecanismo foi devidamente instalado conforme orientações deste manual, se as proteções do sistema estão funcionando corretamente (FOTOCÉLULA E DISPOSITIVO DE DESLIGAMENTO), e se o destravamento para liberação manual está adequado para utilização.

CENTRAL ELETRÔNICA X3 PLUS

CARACTERÍSTICAS

- Central para automatizadores de até 1/3 CV em 127V ou 1/2 CV em 220V;
- Bivolt manual 127V ou 220V;
- Fusível de proteção 5A;
- Programação e ajustes por botões;
- Led PROG para indicar os níveis das funções de programação;
- Led's indicadores de fim de curso de abertura e de fechamento;
- Módulo receptor incorporado e cadastra até 100 botões;
- Sistema de códigos Code Learning, Rolling Code, Hope Code e Flex Code;
- Entrada para capacitor por bornes separados;
- Entrada para fotocélula por bornes;
- Entrada para botoeira por conector;
- Saída 3 e 5 pinos para fim de curso;
- Entrada para módulo receptor por conector 4 vias;
- Saída para módulo trava/luz de garagem por conector 4 vias;
- Saída 12V/GND por bornes;
- Ajuste de rampa de partida (abertura/fechamento);
- Ajuste de força (embreagem);
- Ajuste independente de tempo de rampa de abertura e fechamento;
- Ajuste independente da força da rampa de abertura e fechamento;
- Ajuste de freio eletrônico (abertura/fechamento);
- Ajuste de tempo de pausa (fechamento automático);
- Ajuste de saída para luz ou trava;



- 01 - Jumper seletor de tensão;
- 02 - Alimentação;
- 03 - Comum do motor;
- 04 - Abertura do motor;
- 05 - Fechamento do motor;
- 06 - Capacitor;
- 07 - Saída para módulo luz / trava por soquete;
- 08 - Saída 12V;
- 09 - Entrada para fotocélula;
- 10 - Saída GND;
- 11 - Led de fim de curso de fechamento;
- 12 - Led de fim de curso de abertura;
- 13 - Entrada para fim de curso soquetado (3, 4 ou 5 vias);
- 14 - Botão (-);
- 15 - Botão (+);
- 16 - Led PROG;
- 17 - Antena;
- 18 - Barra de programação;
- 19 - Entrada para receptor externo por soquete;
- 20 - Fusível.

3 INSTALAÇÃO

- Verifique a tensão de alimentação e ajuste o jumper de seleção de tensão 127V ou 220V;
- Instale os fios da rede elétrica no borne correspondente;
- Instale os fios do motor obedecendo a seguinte condição:
 - Fio comum do motor no borne CM;
 - Fio de abertura do motor no borne A;
 - Fio de fechamento do motor no borne F;
- Instale os fios do capacitor de partida no borne CAP;
- Instale os fins de curso no borne FCA, FCF e GND da central.

Obs.: Respeitar o valor do capacitor descrito pelo fabricante do motor.

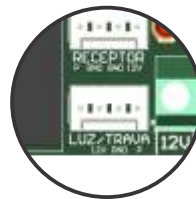
Obs.: Verificar os led's de indicação dos fins de curso, o led verde (FCA) deverá acender quando o sensor de fim de curso de abertura for acionado pelo ímã, e o led vermelho (FCF) deverá acender quando o sensor de fim de curso de fechamento for acionado pelo ímã; caso esteja invertido, troque as posições dos sensores de fim de curso conectados na placa.

Obs.: O primeiro movimento do automatizador quando acionado, deverá ser no sentido de abertura, caso o primeiro movimento ocorra no sentido de fechamento, é necessário inverter os cabos ligados aos bornes (A) e (F).



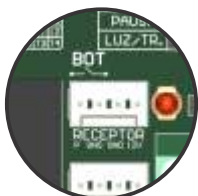
FIM DE CURSO

A central aceita conexão dos fins de curso com soquetes podendo ser de três, quatro ou cinco vias. Conecte-os de acordo com sua necessidade.



LUZ / TRAVA

A central possui uma saída para a conexão de módulos para trava ou luz/sinaleira por meio do conector LUZ/TRAVA. Essa conexão é programável podendo operar em um dos dois modos; que são modo luz/sinaleira ou modo trava.



RECEPTOR EXTERNO / BOTOEIRA

A central aceita a instalação de um receptor externo para que em ambientes com muita interferência de RF (rádio frequência) possam ter uma melhor recepção do sinal do controle remoto. A distância do receptor externo deverá estar no mínimo a três metros da central do portão.

Conecte-o no conector destinado a essa finalidade.



FOTOCÉLULA

A central possui uma entrada dedicada para a instalação de fotocélula através de borne, que, quando acionada durante o ciclo de fechamento do automatizador, provoca a inversão do movimento, ou seja, o portão interrompe seu movimento imediatamente e inicia o ciclo de abertura, a central identifica através de um contato entre o borne GND e FOT.

PASSO A PASSO DE PROGRAMAÇÃO

Os níveis de programação são apontados através do led PROG, o respectivo led pisca indicando o nível atual de cada função.

Para entrar em modo de programação, utilize o jumper e inseria na barra de funções desejada. Assim que inserido, o led PROG mostrará o nível atual correspondente a essa função.

Para modificar o nível de qualquer uma das funções, é necessário utilizar os botões (+) e (-). O botão (+) aumenta e o botão (-) reduz o nível da função selecionada.

Com a central em standby, sem nenhum jumper de programação selecionado, o led PROG **NÃO IRA PISCAR**, este led irá piscar somente se receber algum comando ou quando for desligada e ligada da rede elétrica.

GRAVAR RÁDIO TRANSMISSOR

Mantenha pressionado o botão do rádio transmissor a ser gravado e em seguida pressione e solte o botão (+) da central (refaça essa operação para todos os botões do rádio transmissor).

Após a codificação, a central indicará através do led PROG piscando 3 vezes, confirmando a codificação.

GRAVAR PERCURSO

Para realizar a gravação de percurso, mantenha pressionado o botão (-) até o led PROG acender, em seguida, solte o botão e aguarde a abertura ou fechamento total do automatizador (depende da condição em que o automatizador se encontra, se ele estiver com o led de fim de curso de fechamento aceso, ele irá abrir até encontrar o sensor de fim de curso de abertura, caso o automatizador encontra-se totalmente aberto com o led de fim de curso de abertura aceso, ele irá fechar, até encontrar o sensor de fim de curso de fechamento, se o automatizador estiver no meio do percurso, o automatizador irá abrir até identificar o sensor de fim de curso de abertura e logo em seguida fechar, até encontrar o sensor de fim de curso de fechamento).

PADRÃO DE FÁBRICA

Para retornar a central ao padrão de fábrica, mantenha pressionado o botão (-) e em seguida o botão (+) até o led PROG acender, em seguida solte os botões.

RAMPA DE PARTIDA (PARTIDA)

A função partida é responsável pelo torque do motor durante os primeiros 3 segundos de início do movimento de aceleração tanto para abertura quanto para fechamento.

Essa função possui 6 níveis.

Padrão de fábrica: Nível 6.

Para ajustá-la feche o jumper PARTIDA e programe através dos botões (+) e (-), caso o led PROG fique aceso, significa que o nível está no máximo, e caso o led PROG pisque rapidamente de modo intermitente, significa que o nível está no mínimo. Após ajustado, remova o jumper de programação, o led PROG piscará 3 vezes confirmando e salvando o novo nível.

NÍVEL	Nº PISCADAS	TORQUE
1	Intermitente	15% do nominal
2	1	40% do nominal
3	2	55% do nominal
4	3	70% do nominal
5	4	85% do nominal
6	Aceso	100% do nominal

FORÇA

A função força é responsável pelo torque do motor durante o percurso.

Essa função possui 6 níveis.

Padrão de fábrica: Nível 6.

Para ajustá-la feche o jumper FORÇA e programe através dos botões (+) e (-), caso o led PROG fique aceso, significa que o nível está no máximo, caso o led PROG pisque rapidamente de modo intermitente, significa que o nível está no mínimo. Após ajustado, remova o jumper de programação, o led PROG piscará 3 vezes confirmando e salvando o novo nível.

NÍVEL	Nº PISCADAS	TORQUE
1	Intermitente	15% do nominal
2	1	40% do nominal
3	2	55% do nominal
4	3	70% do nominal
5	4	85% do nominal
6	Aceso	100% do nominal

TEMPO DE RAMPA DE ABERTURA ou TEMPO DE RAMPA DE FECHAMENTO

A função tempo de rampa é responsável pelo ajuste independente do tempo de atuação da rampa de chegada para abertura e fechamento. Essa função possui 6 níveis.

Padrão de fábrica: Nível 2.

Para ajustá-la feche o jumper T. RP AB (abertura) ou T. RP FC (fechamento) e programe através dos botões (+) e (-), caso o led PROG fique aceso, significa que o nível está no máximo, caso o led PROG pisque rapidamente de modo intermitente, significa que o nível está no mínimo. Após ajustado, remova o jumper de programação, o led PROG piscará 3 vezes confirmando e salvando o novo nível.

NÍVEL	Nº PISCADAS	TEMPO
1	Intermitente	Desabilitado
2	1	0,5 segundo
3	2	1,0 segundo
4	3	1,5 segundo
5	4	2,0 segundos
6	Aceso	2,5 segundos

FORÇA DA RAMPA DE ABERTURA ou FORÇA DA RAMPA DE FECHAMENTO

A função força da rampa é responsável pelo ajuste independente do torque do motor durante a atuação da rampa de chegada para abertura e fechamento. Para programar essa função, é necessário que o tamanho da rampa e o tempo de percurso já tenham sido definidos.

Essa função possui 6 níveis.

Padrão de fábrica: Nível 4.

Para ajustá-la feche o jumper F. RP AB (abertura) ou F. RP FC (fechamento) e programe através dos botões (+) e (-), caso o led PROG fique aceso, significa que o nível está no máximo, caso o led PROG pisque rapidamente de modo intermitente, significa que o nível está no mínimo. Após ajustado, remova o jumper de programação, o led PROG piscará 3 vezes confirmando e salvando o novo nível.

NÍVEL	Nº PISCADAS	TORQUE
1	Intermitente	15% do nominal
2	1	40% do nominal
3	2	55% do nominal
4	3	70% do nominal
5	4	85% do nominal
6	Aceso	100% do nominal

FREIO

A função freio é responsável pelo tempo em que o automatizador reverte o sentido de giro do motor quando o mesmo encontra os fins de curso de abertura e fechamento ou quando é realizada a parada no meio do percurso.

Essa função possui 6 níveis.

Padrão de fábrica: Nível 2.

Para ajustá-la feche o jumper FREIO e programe através dos botões (+) e (-), caso o led PROG fique aceso, significa que o nível está no máximo, caso o led PROG pisque rapidamente de modo intermitente, significa que o nível está no mínimo. Após ajustado, remova o jumper de programação, o led PROG piscará 3 vezes confirmando e salvando o novo nível.

NÍVEL	Nº PISCADAS	TEMPO
1	Intermitente	Desabilitado
2	1	100 milissegundos
3	2	200 milissegundos
4	3	300 milissegundos
5	4	400 milissegundos
6	Aceso	500 milissegundos

PAUSA

A função pausa é responsável pelo tempo em que o portão permanece aberto antes de efetuar o fechamento automático após encontrar o fim de curso de abertura.

Essa função possui 11 níveis.

Padrão de fábrica: Nível 1.

Para ajustá-la feche o jumper PAUSA e programe através dos botões (+) e (-), caso o led PROG fique aceso, significa que o nível está no máximo, caso o led PROG pisque rapidamente de modo intermitente, significa que o nível está no mínimo. Após ajustado, remova o jumper de programação, o led PROG piscará 3 vezes confirmando e salvando o novo nível.

NÍVEL	Nº PISCADAS	TEMPO
1	Intermitente	Desabilitado
2	1	10 segundos
3	2	20 segundos
⋮	⋮	⋮
10	9	90 segundos
11	Aceso	100 segundos

LUZ / TRAVA

A função luz/trava é responsável pelo modo de acionamento da saída do borne L/T.

Modo luz/sinaleira: ao acionar o automatizador para abrir, essa saída terá uma tensão de 5 Vdc e permanece até que o fim de curso de fechamento seja acionado.

Modo trava: essa saída terá uma tensão de 5 Vdc por 5 segundos durante o ciclo de abertura e quando o portão realiza o seu fechamento, a saída volta a ter 5 Vdc 5 segundos antes da chegada ao fim de curso de fechamento.

Caso o ciclo de funcionamento do automatizador seja interrompido, essa saída mantém 5 Vcc até o automatizador voltar ao seu ciclo de funcionamento normal, identificando os fins de curso normalmente.

Essa função possui 2 níveis.

Padrão de fábrica: Nível 1.

Para ajustá-la feche o jumper LUZ/TR. e programe através dos botões (+) e (-), caso o led PROG fique aceso, significa que está no nível 2, e caso o led PROG pisque rapidamente de modo intermitente, significa que está no nível 1. Após ajustado, remova o jumper de programação, o led PROG piscará 3 vezes confirmando e salvando o novo nível.

NÍVEL	Nº PISCADAS	MODO
1	Intermitente	Luz / sinaleira
2	Aceso	Trava

CERTIFICADO DE GARANTIA

O equipamento adquirido pela v.s.^a é fabricado pela empresa MTRONIC Indústria Eletrônica LDTA, (localizada na rua Carlos Ferrari, 2817, Distrito Industrial, Garça - SP, CEP: 17406-204, CNPJ: 13.593.069/0001-18, IE: 315.030.710.115), o mesmo foi testado e aprovado pelos departamentos de engenharia, qualidade e produção.

Este produto possui garantia contra defeito de projeto, fabricação e montagem e/ou solidariamente em decorrência de vícios de qualidade do material que o torne inadequado ou impróprio ao consumo a que se destina pelo prazo legal de 90 (noventa) dias a contar da data de aquisição, desde que observadas às orientações de instalação, utilização e cuidados descritos no manual. Em caso de defeito, no período de garantia, nossa responsabilidade é restrita ao conserto ou substituição do aparelho.

Por respeito ao consumidor e consequência da credibilidade e da confiança depositada em nossos produtos, acrescentamos ao prazo legal 275 dias, totalizando 1 (um) ano contado a partir da data de aquisição comprovada. Neste período adicional de 275 dias, somente serão cobradas as visitas e o transporte. Em localidades onde não existe assistência técnica autorizada, as despesas de transporte do aparelho e/ou técnico são de responsabilidade do consumidor. A substituição ou conserto do equipamento, não torna o prazo de garantia prorrogado.

Obs.: Essa garantia não cobre os seguintes itens:

- a) Defeitos provocados por acidente ou agentes da natureza, como: raios, inundações, desabamentos, incêndios, etc;
- b) Defeitos provocados por rede elétrica imprópria ou em desacordo com as instruções de instalação;
- c) Se o produto não for empregado ao fim que se destina;
- d) Se o produto não for utilizado em condições normais;
- e) Defeito por armazenagem em condições impróprias;
- f) Defeitos provocados por oscilações na rede elétrica;
- g) Custos de retirada e instalação, bem como transporte até a fábrica.

Obs.: A substituição ou conserto do produto não prolonga o prazo de garantia.

Recomendamos a instalação e manutenção do equipamento através de um serviço técnico especializado. Apenas ele está habilitado a abrir, remover ou substituir peças ou componentes, bem como reparar defeitos cobertos pela garantia

Caso o consumidor se depare com algum eventual defeito de fabricação dentro do prazo de garantia, munido da nota fiscal de compra, o mesmo deverá entrar em contato com a empresa IPEC Indústria e Comércio de Equipamentos Eletrônicos EIRELI (localizada na rua José Honório de Oliveira, 85, Distrito Industrial, Garça - SP, CEP: 17406-208, CNPJ: 05.998.561/0001-45, IE: 315.019.061.116), através de nosso site www.ipec.ind.br ou telefone (14) 3407-1755.

Comprador:

Telefone:

Endereço:

Cidade / Estado:

Revendedor:

Telefone:

Produto IPEC:

Data da compra:



IPEC - Ind. e Com. de Equipamentos Eletrônicos EIRELI - EPP
Rua José Honório de Oliveira, 85 - Distr. Industrial - CEP 17406-208 - Garça - SP
Fone: (14) 3407-1755 - comercial@ipec.ind.br - www.ipec.ind.br
CNPJ 05.998.561/0001-45 - Inscr. Est. 315.019.061.116