




GentleCath™ Glide
That's a relief

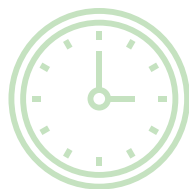
Desenvolvido para tornar o cateterismo vesical mais rápido, seguro e descomplicado.

Cateter pronto para o uso.

Introdução

Para algumas mulheres, iniciar o cateterismo intermitente - ou - "cateterização"- pode ser um momento de preocupação. Você pode estar enfrentando dificuldades físicas ou de adaptação a sua nova condição de vida.

Estamos aqui, junto com sua equipe de profissionais de saúde, para garantir que sua reabilitação ao cateterismo vesical seja o mais suave possível.



GentleCath™ Glide

Você recebeu o GentleCath™ Glide, um cateter vesical projetado para potencializar as vantagens do uso de um cateter hidrofílico.

Este manual explica o que é cateterismo vesical e contém todas as informações necessárias para começar a utilização do GentleCath™ Glide.

Você encontrará instruções, ilustrações e respostas claras para as perguntas mais frequentes.

O que é cateterismo vesical?

Cateterismo refere-se à introdução de um cateter (tubo plástico oco) para dentro da bexiga para drenar a urina. Você também pode ouvir esse procedimento sendo chamado de cateterismo intermitente (CI) ou cateterismo intermitente limpo (CIL).

O cateterismo vesical é um procedimento realizado para esvaziar periodicamente a bexiga, quando você não consegue esvaziá-la sozinha ou com esvaziamento incompleto. Sua bexiga precisa ser esvaziada com uma certa frequência durante o dia conforme conversa e orientação do profissional que te acompanha..¹

Meato uretral

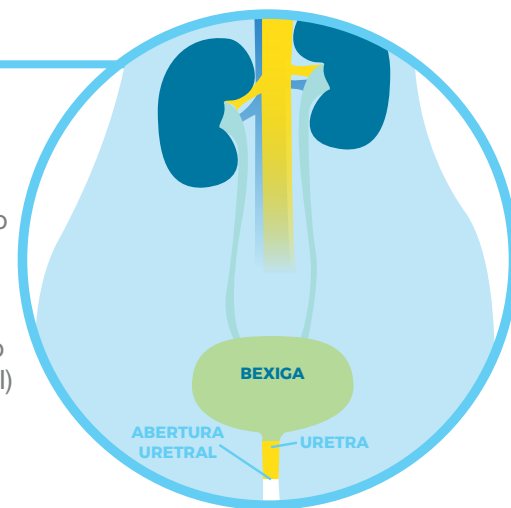
O cateter deve ser inserido no orifício externo da uretra (meato uretral) por onde sai a urina.

Uretra

O cateter passa pela uretra até alcançar a bexiga.

Bexiga

Quando o cateter chega na bexiga, ocorre a drenagem espontânea da urina.



Inserção do GentleCath™ Glide

GentleCath™ Glide foi projetado para tornar o cateterismo vesical mais rápido, seguro e descomplicado.

Como eu uso o GentleCath™ Glide?



me+ ConVocê GentleCath™

me+ ConVocê GentleCath™ é um programa de acolhimento às pessoas com disfunções miccionais que realizam o cateterismo vesical, oferecendo orientação personalizada e suporte durante a sua jornada.

www.gentlecath.com/br/

Instruções específicas:
Você pode obter instruções detalhadas sobre como usar o GentleCath™ Glide no site.



Como o GentleCath™ Glide ajuda a facilitar o cateterismo vesical:

Superfície lisa e escorregadia

Característica: cateter hidrofílico de baixo coeficiente de atrito

A superfície lisa e escorregadia foi projetada para reduzir o atrito (ou fricção) e facilitar o cateterismo.

Mais Seguro

Característica: Tecnologia FeelClean™

A exclusiva Tecnologia FeelClean™, por incorporar os aditivos hidrofílicos em sua composição, apresenta uma menor quantidade de resíduos extraídos durante o cateterismo.

Reduz risco de contaminação do cateter

Característica: Manga de proteção

GentleCath™ Glide possui manga de proteção que permite a introdução do cateter de forma precisa e “sem toque”, reduzindo o risco de contaminação por bactérias presentes nas mãos.^{2,3}

Descomplicado

Característica: preparação rápida

GentleCath™ Glide é pronto para o uso e elimina tempo de espera. Você deverá apertar o sachê com água estéril no interior da embalagem até que se rompa, cobrir o comprimento do cateter com a água e está pronto para o uso - para que ele possa ser usado de maneira rápida e discreta.

Não contém DEHP*

Não utilizamos DEHP* na produção do cateter GentleCath™ Glide.



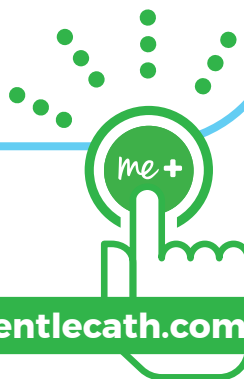
*O DEHP (di (2-etilhexil)ftalato) é usado para amolecer o plástico PVC e é suspeito de reduzir a fertilidade.



Perguntas Frequentes

Respondemos abaixo algumas perguntas mais comuns que as mulheres fazem sobre o cateterismo.

Se você tem uma pergunta que não foi respondida aqui, ligue para nossa central e fale gratuitamente com nossos especialistas no **0800-7276-115**. Você também pode obter mais informações acessando nosso site abaixo ou entrar em contato com sua equipe de saúde.



www.gentlecath.com/br/



Com que frequência devo esvaziar a minha bexiga?

- O cateterismo deve ser a primeira coisa a ser realizada ao acordar e a última coisa antes de dormir, e cerca de 2 a 3 vezes divididos em intervalos regulares durante o dia¹.
- A frequência do cateterismo deve ser ajustada conforme a capacidade da sua bexiga, evitando que o volume de urina ultrapasse 300 a 500 mL¹.
- Você deve fazer o cateterismo de acordo com as recomendações do seu médico.*

E sobre sexo e situações íntimas?

- Você pode manter sua atividade sexual como antes.
- Você poderá realizar o cateterismo antes do ato sexual. Desta forma trará conforto e ajudará a evitar possíveis vazamentos.
- Realizar higiene íntima após a atividade sexual para evitar infecção.

Como obtenho os suplementos?

Existem muito varejistas que entregam suplementos diretamente em sua casa. Ligue-nos para obter mais informações

0800-7276-115

Infecções do trato urinário (ITU)

O trato urinário é constituído por 2 rins, 2 ureteres, bexiga e uretra. Tem como função produzir, armazenar e eliminar a urina.

A urina é estéril e seu fluxo normal impede que as bactérias cresçam no trato urinário.

No entanto, quando a urina permanece na bexiga, as bactérias podem se multiplicar e causar infecção.¹



Como posso evitar as ITUs?

Você pode ajudar a reduzir o risco de infecção do trato urinário de várias maneiras

• Lave as mãos e realize a higiene íntima

Lavar as mãos, realizar a higiene íntima, lavar as mãos novamente e também ao finalizar o cateterismo.

• Beba bastante líquido

Tente beber pelo menos de 8 a 10 copos (aproximadamente 2.000 mL)¹

• Realize o cateterismo regularmente

O esvaziamento regular da bexiga é importante para ajudar a reduzir o risco de infecção¹

• Evite tocar no cateter estéril

A manga de proteção do GentleCath™ Glide, permite o cateterismo 'sem toque',

reduzindo risco de contaminação do cateter por bactérias presentes nas mãos.

Quais os sinais de atenção para uma ITU?

Os seguintes sintomas podem indicar ITU

- Febre
- Dor ou queimação ao passar o cateter ou ao sair a urina
- Necessidade de esvaziar mais frequentemente sua bexiga do que o habitual
- Coloração mais escura da urina e presença de odor forte.
- Vazamento entre os cateterismos
- Dor nos rins

Entre em contato com um médico se tiver algum destes sintomas.

Como realizar minha higienização?

Lavar as mãos adequadamente é importante para todos, pois é uma das melhores maneiras de prevenir doenças e a disseminação de bactérias.

A lavagem adequada das mãos é essencial pois pode ajudar a prevenir a infecção do trato urinário.

Como lavar as mãos corretamente:

1. Abra a torneira e molhe as mãos, evitando encostar na pia.
2. Aplique o sabonete na palma da mão cobrindo todas as superfícies. Ensaboe as palmas das mãos friccionando-as entre si. Após, o dorso das mãos entrelaçando os dedos e espaços interdigitais, depois o dorso dos dedos de cada mão com movimentos de vai-e-vem. Posteriormente esfregue os polegares, pontas dos dedos e punhos por 20 segundos.
3. Enxágue as mãos, retirando bem os resíduos do sabonete.
4. Seque as mãos com uma toalha limpa ou papel toalha descartável, iniciando pelas mãos e seguindo pelos punhos.



Como realizar higiene íntima feminina corretamente:

A cada cateterismo higienizar a região íntima com gaze molhada com água ou lenço umedecido;

1. Lave as mãos corretamente;
2. Umedeça as gazes com água;
3. Passe a gaze umedecida sobre o órgão genital, pressionando delicadamente nas pregas da pele no sentido da frente para trás (sentido do clítoris para o ânus);
4. Com o polegar e indicador da mão não dominante afaste os grandes lábios e passe a gaze umedecida na parede interna dos grandes lábios, primeiro de um lado, e depois do outro descartando-o em seguida;
5. Separe os grandes lábios com a mão dominante, expondo os pequenos lábios, inicie a higienização passando o algodão ou gaze umedecida no meato uretral com movimento de frente para trás, limpando bem até o períneo;
6. Repetir usando outro algodão ou gazes no mínimo 3 vezes;
7. Em seguida com a mão dominante introduza o cateter com o apoio da manga de proteção;
8. Ao finalizar a drenagem da urina, descarte os materiais e lave novamente as mãos.

Rede de apoio

Você pode estar interessado em participar agora, ou no futuro, uma vez que você esteja de volta a sua rotina.

Para maiores informações sobre grupos de apoio locais, entre em contato conosco

0800-7276-115

Nossos especialistas estão disponíveis para responder quaisquer perguntas que você possa ter.

Enfrentando problemas? Experimente isto...

Estou tendo resistência na inserção ou remoção do cateter

- Nunca force o cateter ao inseri-lo ou removê-lo.
- Você pode sentir alguma resistência ao introduzir o cateter. Se isso acontecer, pare, relaxe e respire fundo algumas vezes até que o músculo do esfíncter relaxe.
- Algumas pessoas acham que mexer os dedos dos pés ajuda a relaxar.
- Não consegue remover o cateter? Entre em contato com seu profissional de saúde imediatamente. Ele irá ajudá-lo.

Sem drenagem de urina

- Verifique se os orifícios na ponta do cateter não estão obstruídos.
- Verifique se você inseriu o cateter em sua bexiga.
- Puxe o cateter de volta um pouco.
- Não consegue drenar a urina há mais de 6 horas? Entre em contato com seu profissional de saúde.



Se você tiver alguma dúvida ou quiser mais orientações, ligue para nós no número **0800-7276-115** de segunda à sexta-feira (exceto feriados), das 8h às 17h. Um de nossos especialistas da ConvaTec atenderá a sua chamada e fornecerá o suporte de que você precisa.

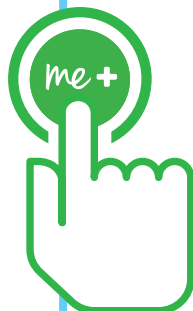
www.convatec.com.br

Nos ligue, estamos a uma chamada de distância.

0800-7276-115

Segunda à Sexta,
das 8h às 17h

www.gentlecath.com/br/



Referências: 1. Newman D.K. & Wilson M.M (2011) Revisão de cateterização intermitente e melhores práticas atuais. Enfermagem Urológica Jan-Fev. 2011 2. Hudson E. & Murahata R.I. O método "sem toque de inserção de cateter intermitente: isso pode reduzir o risco de bactérias entrarem na bexiga? Medula Espinha 2005;43(10):611-614 3. Charbonneau-Smith R. Cateterização estéril e taxas de infecção em uma população selecionada com lesão medular. Enfermagem de Reabilitação 1993;18(5):296-299 305.